



## MOAROOM - Luminaires et Meubles en Bois

Paris Design Week Septembre 2023

Contact Presse – Laurence Varga - [moaroom@yahoo.fr](mailto:moaroom@yahoo.fr) - 06 63 22 88 19

Pendant la Paris Design Week, la galerie de design Moaroom présentera les **luminaires et meubles en bois** des designers David Trubridge et Roderick Fry. Moaroom propose depuis 17 ans des luminaires et du mobilier contemporains à une clientèle française souhaitant la chaleur et l'esthétique du bois dans une maison haussmannienne, rustique ou plus contemporaine.

Pendant la Paris Design Week, Moaroom présente :

- ❑ TORU, le dernier luminaire de David Trubridge dévoilé à Milan cette année, ainsi que l'intégralité de la collection de luminaires du designer.
- ❑ Pour le système Pi de Roderick Fry, un nouveau choix de plateaux en chêne massif fabriqués en Normandie. Cette année le designer a volontairement choisi une esthétique de bois accentuée de nombreux nœuds. Le caractère fort de ces plateaux en bois se juxtapose magnifiquement avec la sobriété et la simplicité de la ligne de ses tables.

Moaroom travaille principalement avec des designers qui ont choisi d'éditer leurs propres créations. Les luminaires se déclinent dans une large gamme de dimensions allant du petit au XXL, et les meubles peuvent être adaptés en longueur aux besoins spécifiques des clients.

La galerie travaille beaucoup avec les architectes mais aussi avec une clientèle familiale parisienne, ainsi qu'avec des créateurs d'hôtels de charme, de spas et de restaurants dans toute l'Europe. Elle propose des pièces en bois contemporaines, qui sortent des designs standardisés des plus grandes marques. La suppression des intermédiaires entre Moaroom et les designers, la sélection faite directement dans les ateliers des créateurs, permet d'assurer la qualité des matériaux et de la fabrication, sans dépasser les tarifs des grandes marques.

A travers la sélection de Moaroom, le fil conducteur est une volonté fédératrice de travailler équitablement avec tous les artisans / ateliers impliqués dans la réalisation de l'ouvrage, de soutenir les communautés locales, soutenir la foresterie durable et minimiser l'impact sur l'environnement.





moaroom

7 rue Emilio Castelar

Paris 75012

Metro Gare de Lyon, Bastille et

Ledru Rolin



## David Trubridge

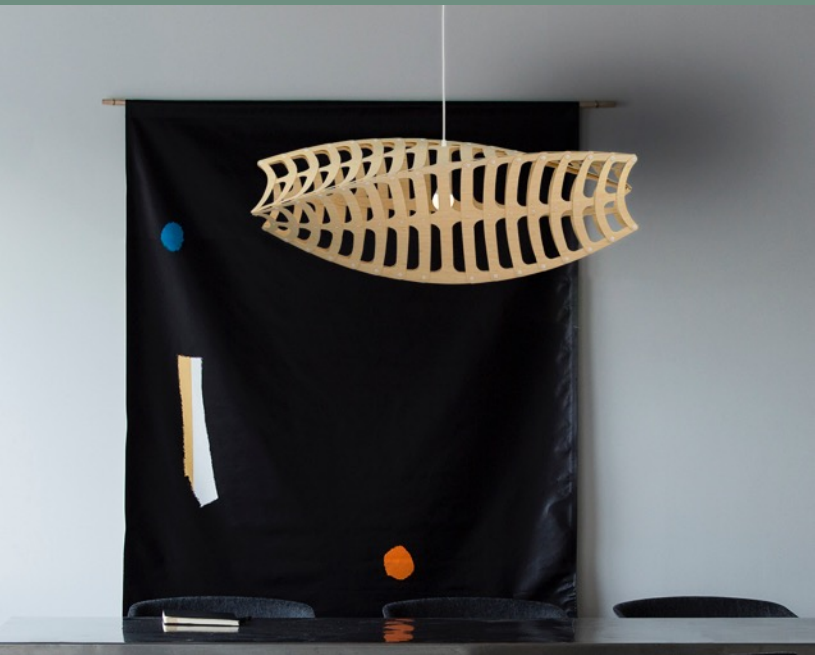
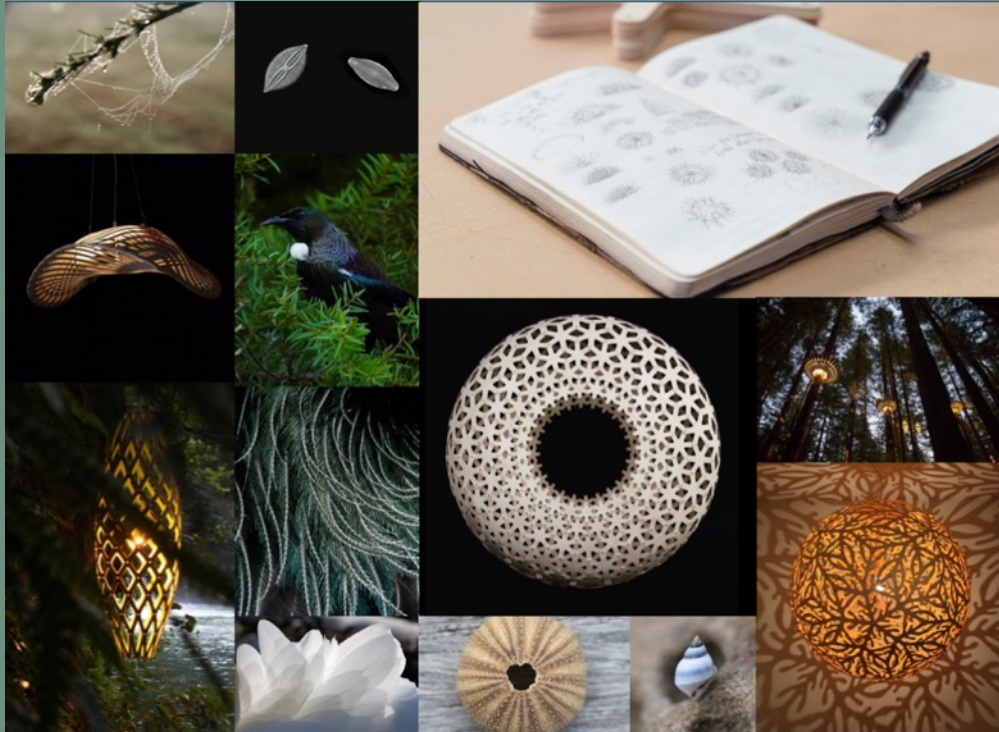
Les luminaires de David Trubridge ont suivi le même processus de conception depuis plus de 20 ans, donnant naissance à une grande variété de formes et de structures qui ont trouvé leur place dans des maisons et des projets de design remarquables (et des musées comme le Centre Pompidou) partout dans le monde.

**Le designer trouve son inspiration dans le monde naturel autour de sa maison et dans la quiétude de son atelier en Nouvelle-Zélande. En observant la nature, il esquisse des formes à la fois figuratives et abstraites, puis transforme ses croquis en formes 3D via un logiciel de conception et des algorithmes.**

Au cours de ce processus, le designer adapte la structure pour respecter la contrainte bien précise qu'il s'est fixée pour sa collection : les luminaires doivent pouvoir être décomposés en petits éléments en bois pour être transportés et assemblés dans leur pays de destination, afin de réduire ainsi l'impact de leur transport (une réduction d'un facteur compris entre 20 et 50 fois).

La collection actuelle de plus de 20 modèles (déclinés en de multiples dimensions) présentée chez Moaroom s'inspire des formes des coraux, des diatomées océaniques microscopiques, du soleil, des cristaux de neige, et de représentations abstraites de diverses plantes et animaux.

En Nouvelle-Zélande, David Trubridge est un écologiste respecté, soutenant financièrement grâce à ses ventes internationales divers projets de replantation de forêts indigènes et d'élimination des déchets plastiques des côtes du pays.





## Roderick Fry

**Basé en France depuis plus de 23 ans, Fry est à la fois designer et écrivain. En 2022, son premier roman a atteint le sommet de la liste des best-sellers de son pays natal, la Nouvelle-Zélande.**

**En 2009, il a observé que la seule façon de vivre de manière durable sans compromettre une qualité de vie sera de nourrir les économies locales et de veiller à ce que les différents artisanats - tels que le travail du bois- qui apportent avec eux satisfaction et admiration restent intégrés dans chaque communauté.**

Sa réponse à cela en tant que designer a été l'idée de "design incomplet". Sa table Pi a été conçue pour que les personnes ayant besoin d'une table à manger familiale à la fois fonctionnelle, rigide et esthétique puissent acquérir uniquement les pieds de la table Pi et se procurer les plateaux auprès de menuisiers locaux utilisant des bois d'origine locale.

La conception de la table Pi s'est avérée non seulement philosophiquement cohérente, elle a également été un succès économique. L'absence d'intermédiaires, une conception peu chronophage et la réduction des coûts de transport ont permis aux clients d'avoir des tables et des bureaux en bois massif français à des prix inférieurs à ceux des autres tables en bois design de même qualité.

À Paris, Moaroom offre à la fois la possibilité d'acquérir uniquement des paires de pieds ou des tables complètes avec des plateaux fabriqués en Normandie à partir de chêne d'origine locale. La collaboration de cette année a pris une direction vers le bois 'noueux' à fort caractère.

